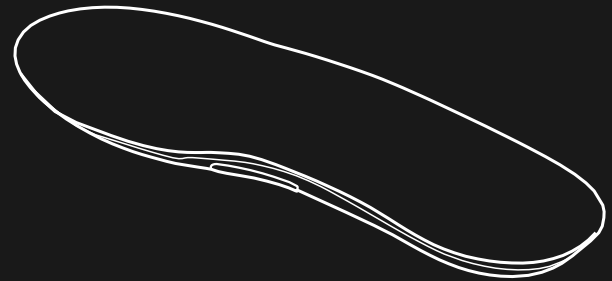




<https://www.heatperformance.com>  
[info@heatperformance.com](mailto:info@heatperformance.com)

# USER GUIDE

## Heated Insoles



## Step 1: Charging



Charge both insoles with the dual charger by inserting the usb cable into the charging port found on the insoles. The light on the charger will turn green when fully charged.

## Step 2: With Remote controller



## Three Modes

Temperature Control  
(H/M/L)

Press any one of  
H/M/L button  
to turn on the insoles

Temperature adjustment to turn on the insoles by remote control, then set the desired heat setting by pressing the corresponding button on the remote as below.  
(please note that you cannot turn on the insoles with the remote controller due to safety regulations)

## Step 3: Without Remote controller



## Heat Setting

Red ● = High Temperature Mode  
Red & Green ● = Medium Temperature Mode  
Green ● = Low Temperature Mode

Select the desired heat setting by pressing the power button on the insoles, press repeatedly to cycle through the heat setting (High / Medium / Low)

If the insoles do not respond to the remote controller: (note: this is also applicable if you receive a new remote controller)

- 1) Press the power button on each insole for 3 times quickly until the LED indicator of each insole starts blinking.
- 2) Press any button on the remote, the indicator will stop blinking, pairing finished.

## Step 4: Sizing your heated insoles



There are size cutting lines on the underside of your heated insoles, carefully cut along the line corresponding to your feet size, or use your existing insoles as a template. (Note: do not cut below the dotted lines as this may damage the insoles)

English	4
Deutsch	5
Français	6
Nederlands	7
Dansk	8
Svenska	9
Norsk	10
Suomi	11
Polski	12
Español	13
Italiano	14
Czech	15
Slovak	16
Hungarian	17

★ Please check if all accessories are included and working properly. If you have any questions or problems with our product, please email us: [info@heatperformance.com](mailto:info@heatperformance.com)

4

#### What's included:

- A pair of heated insoles PRO (built-in Battery: 3.7V - 2000mah)
- 1pc remote controller
- 1pc 5V dual battery charger
- 1pc user manual

#### Heating temperature:

- High level: 55-60°C
- Medium level: 45-55°C
- Low level: 35-45°C

• the heating time depends on various factors, such as the ambient temperature and the thickness of the shoes. In average the heating time is between 3 and 7 hours. 3 hours on the highest level and +/- 7 hours on the lowest level.

#### Heating area:

- Heating element covers all the forefoot including the toes.

#### User Instructions:

##### Charging:

- The insoles must be fully charged before first use
- Connect the charger to the insoles with the USB cable and plug in.
- Red light illuminates while charging.
- Green light illuminates when charging is complete. This will take +/- 3 hours.
- Now the insoles are ready to place in your shoe.

##### Manual button control mode:

- Press the power button once and the battery will go on in the highest heating mode. Press again to adjust the heating modes. (there are 3 different heating modes)

##### Remote control mode:

- There are 4 buttons on the remote control:
  - I: the low heating level, II: the medium heating level
  - III: the high heating level, On/Off: to switch the system on or off
- If the insoles cannot be controlled by the remote control, please check the following:
  - a) The battery of the remote controller runs out of power
  - b) The insoles have not been switched on to activate the system. Please switch on.
  - c) The remote control and the insoles fail to match with each other. Please rematch as followed:
- Press the power button on each insole for 3 times quickly until the LED indicator of each insole starts blinking.
- Press any button on the remote, the indicator will stop blinking, pairing finished.

#### Attention!

- Not wash or soak the insoles to prevent short circuit.
- Please wipe dry the insoles before they are switched on.
- Don't keep or use the insoles in a high-temperature environment to protect the batteries.
- In case of non-usage please charge the insoles every 3 months to keep the battery in good quality.
- Disposal consideration: The built-in battery and circuit board must be disposed according to local laws and regulations.
- Please adjust the insoles to the temperature position that suits you to avoid burns due to overheat.

#### Warranty:

- The warranty period for the insoles covers 12 months from date of purchase (just in case in the product is used correctly)
- If the soles have been cut off, unfortunately the soles cannot be returned. If the soles become defective after being cut off, we can carry out a repair or send a new item.

★ Bitte überprüfen Sie, ob alle Zubehöerteile enthalten sind und ordnungsgemäß funktionieren. Wenn Sie Fragen oder Probleme mit unserem Produkt haben, senden Sie uns bitte eine E-Mail: [info@heatperformance.com](mailto:info@heatperformance.com)

5

#### Was ist inbegriffen:

- Ein Paar beheizte Einlegesohlen PRO (eingebauter Akku: 3.7V - 2000mah)
- 1 Stk. Fernbedienung
- 1 Stück 5V duales Batterieladegerät
- 1 Stück Benutzerhandbuch

#### Heiztemperatur:

- Hohe Stufe: 55-60°C
- Mittlere Stufe: 45-55°C
- Niedrige Stufe: 35-45°C

• Die Heizzeit hängt von verschiedenen Faktoren ab, wie der Umgebungstemperatur und der Dicke der Schuhe. Im Durchschnitt beträgt die Heizzeit zwischen 3 und 7 Stunden. 3 Stunden auf der höchsten Stufe und +/- 7 Stunden auf der niedrigsten Stufe.

#### Heizbereich:

- Das Heizelement deckt den gesamten Vorfußbereich einschließlich der Zehen ab.

#### Gebrauchsanweisung:

##### Aufladen:

- Die Einlegesohlen müssen vor dem ersten Gebrauch vollständig aufgeladen werden
- Schließen Sie das Ladegerät mit dem USB-Kabel an die Einlegesohlen an und stecken Sie den Stecker ein.
- Das rote Licht leuchtet während des Ladevorgangs.
- Grünes Licht leuchtet auf, wenn der Ladevorgang abgeschlossen ist. Dies dauert +/- 3 Stunden.
- Die Einlegesohlen sind nun bereit, in Ihren Schuh eingesetzt zu werden.

##### Manuelle Tastensteuerung:

- Drücken Sie die Einschalttaste einmal und die Batterie schaltet sich im höchsten Heizmodus ein. Drücken Sie erneut, um die Heizmodi einzustellen. (es gibt 3 verschiedene Heizmodi)

##### Fernbedienungsmodus:

- Es gibt 4 Tasten auf der Fernbedienung:
  - I: die niedrige Heizstufe, II: die mittlere Heizstufe
  - III: die hohe Heizstufe, On/Off: zum Ein- und Ausschalten des Systems
- Wenn sich die Einlegesohlen nicht über die Fernbedienung steuern lassen, überprüfen Sie bitte Folgendes:
  - a) Die Batterie der Fernbedienung ist erschöpft
  - b) Die Einlegesohlen sind nicht eingeschaltet worden, um das System zu aktivieren. Bitte schalten Sie sie ein.
  - c) Die Fernbedienung und die Einlagen passen nicht zueinander. Bitte passen Sie sie wie folgt wieder an:
- Drücken Sie die Einschalttaste an jeder Einlegesohle dreimal schnell, bis die LED-Anzeige an jeder Einlegesohle zu blinken beginnt.
- Drücken Sie eine beliebige Taste auf der Fernbedienung, die Anzeige hört auf zu blinken, die Kopplung ist beendet.

#### Achtung!

- Waschen oder tränken Sie die Einlegesohlen nicht, um einen Kurzschluss zu vermeiden.
- Bitte wischen Sie die Einlegesohlen trocken, bevor Sie sie einschalten.
- Bewahren Sie die Einlegesohlen nicht in einer Umgebung mit hohen Temperaturen auf, um die Batterien zu schützen.
- Bei Nichtgebrauch laden Sie die Einlegesohlen bitte alle 3 Monate auf, um die Batterie in guter Qualität zu halten.
- Entsorgungshinweise: Die eingebaute Batterie und die Platine müssen entsprechend den örtlichen Gesetzen und Vorschriften entsorgt werden.
- Bitte stellen Sie die Einlegesohlen auf die für Sie passende Temperatur ein, um Verbrennungen durch Überhitzung zu vermeiden.

#### Garantie:

- Die Garantiezeit für die Einlegesohlen beträgt 12 Monate ab Kaufdatum (nur für den Fall, dass das Produkt korrekt verwendet wird).
- Wenn die Sohlen abgeschnitten wurden, können sie leider nicht zurückgegeben werden. Sollten die Sohlen nach dem Abschneiden defekt sein, können wir eine Reparatur durchführen oder einen neuen Artikel schicken.

★ Veuillez vérifier que tous les accessoires sont inclus et fonctionnent correctement. Si vous avez des questions ou des problèmes avec notre produit, veuillez nous envoyer un courriel à [info@heatperformance.com](mailto:info@heatperformance.com)

6

### Ce qui est inclus:

- Une paire de semelles chauffantes PRO (batterie intégrée : 3.7V - 2000mah)
- 1 télécommande
- 1 chargeur de batterie double 5V
- 1 manuel d'utilisation

### Température de chauffage :

- Niveau élevé : 55-60°C
- Niveau moyen : 45-55°C
- Niveau bas : 35-45°C

• Le temps de chauffe dépend de plusieurs facteurs, tels que la température ambiante et l'épaisseur des chaussures. En moyenne, le temps de chauffage est compris entre 3 et 7 heures. 3 heures au niveau le plus élevé et +/- 7 heures au niveau le plus bas.

### Zone de chauffage:

- L'élément chauffant couvre tout l'avant-pied, y compris les orteils.

### Mode d'emploi :

#### Chargement :

- Les semelles doivent être complètement chargées avant la première utilisation
- Connecter le chargeur aux semelles à l'aide du câble USB et brancher.
- Le voyant rouge s'allume pendant la charge.
- Le voyant vert s'allume lorsque la charge est terminée. Cela prend +/- 3 heures.
- Les semelles sont maintenant prêtes à être placées dans votre chaussure.

#### Mode de commande manuelle par bouton :

- Appuyez une fois sur le bouton d'alimentation et la batterie se met en marche dans le mode de chauffage le plus élevé. Appuyez à nouveau pour ajuster les modes de chauffage. (il y a 3 modes de chauffage différents)

#### Mode télécommande :

- La télécommande comporte 4 boutons :
  - I : le niveau de chauffage faible
  - II : niveau de chauffage moyen
  - III : niveau de chauffage élevé
  - On/Off : pour allumer ou éteindre le système.
- Si les semelles ne peuvent pas être contrôlées par la télécommande, veuillez vérifier les points suivants :
  - a) la pile de la télécommande est épuisée
  - b) Les semelles n'ont pas été mises en marche pour activer le système. Veuillez les mettre en marche.
  - c) La télécommande et les semelles ne sont pas adaptées l'une à l'autre. Procédez comme suit :
- Appuyez trois fois rapidement sur le bouton d'alimentation de chaque semelle jusqu'à ce que le voyant DEL de chaque semelle commence à clignoter.
- Appuyez sur n'importe quel bouton de la télécommande, le voyant s'arrête de clignoter, l'appariement est terminé.

### Attention !

- Ne pas laver ou tremper les semelles pour éviter les courts-circuits.
- Essayez les semelles avant de les mettre en marche.
- Ne conservez pas ou n'utilisez pas les semelles dans un environnement à haute température afin de protéger les piles.
- En cas d'inutilisation, rechargez les semelles tous les trois mois pour maintenir la batterie en bon état.
- Considérations relatives à la mise au rebut : La batterie intégrée et le circuit imprimé doivent être mis au rebut conformément aux lois et réglementations locales.
- Veuillez ajuster les semelles à la température qui vous convient afin d'éviter les brûlures dues à la surchauffe.

### Garantie :

- La période de garantie des semelles couvre 12 mois à compter de la date d'achat (au cas où le produit serait utilisé correctement).
- Si les semelles ont été coupées, elles ne peuvent malheureusement pas être renvoyées. Si les semelles deviennent défectueuses après avoir été coupées, nous pouvons effectuer une réparation ou envoyer un nouvel article.

★ Gelieve na te kijken of alle accessoires meegeleverd zijn en naar behoren werken. Indien u vragen of problemen heeft met het product, kunt u ons mailen via [info@heatperformance.com](mailto:info@heatperformance.com).

7

### Wat is inbegrepen:

- Een paar verwarmde inlegzolen PRO (ingebouwde Batterij: 3.7V - 2000mah)
- 1pc afstandsbediening
- 1pc 5V dubbele batterijlader
- 1pc gebruikershandleiding

### Verwarmingstemperatuur:

- Hoog niveau: 55-60°C
- Middelgroot niveau: 45-55°C
- Laag niveau: 35-45°C

• De opwarmtijd is afhankelijk van verschillende factoren, zoals de omgevingstemperatuur en de dikte van de schoenen. Gemiddeld ligt de opwarmtijd tussen de 3 en 7 uur. 3 uur op het hoogste niveau en +/- 7 uur op het laagste niveau.

### Verwarmingsgebied:

- Verwarmingselement bedekt de gehele voorvoet inclusief de tenen.

### Gebruiksaanwijzing:

#### Opladen:

- De inlegzooltjes moeten voor het eerste gebruik volledig worden opgeladen
- Sluit de oplader met de USB-kabel aan op de inlegzool en steek de stekker in het stopcontact.
- Het rode lampje brandt tijdens het opladen.
- Het groene lampje brandt als het opladen voltooid is. Dit duurt +/- 3 uur.
- Nu zijn de inlegzolen klaar om in uw schoen te plaatsen.

#### Handmatige bediening:

- Druk eenmaal op de aan/uit-knop en de batterij gaat aan in de hoogste verwarmingsstand. Druk nogmaals om de verwarmingsstanden aan te passen. (er zijn 3 verschillende verwarmingsstanden)

#### Bediening via afstandsbediening:

- Er zijn 4 knoppen op de afstandsbediening:
  - I: het lage verwarmingsniveau
  - II: het medium verwarmingsniveau
  - III: het hoge verwarmingsniveau
  - On/Off: om het systeem aan of uit te zetten
- Als de inlegzolen niet met de afstandsbediening kunnen worden bediend, controleer dan het volgende:
  - a) De batterij van de afstandsbediening is leeg.
  - b) De inlegzolen zijn niet ingeschakeld om het systeem te activeren. Schakel deze in.
  - c) De afstandsbediening en de inlegzolen passen niet bij elkaar. Doe het als volgt:
- Druk 3 keer snel op de aan/uit-knop van elke inlegzool totdat de LED-indicator van elke inlegzool begint te knipperen.
- Druk op een willekeurige knop op de afstandsbediening, de indicator stopt met knipperen, het koppelen is klaar.

### Let op!

- Was of week de inlegzolen niet om kortsluiting te voorkomen.
- Veeg de inlegzolen droog voordat ze worden ingeschakeld.
- Bewaar of gebruik de inlegzolen niet in een omgeving met hoge temperaturen om de batterijen te beschermen.
- In geval van niet-gebruik laadt u de inlegzooltjes om de 3 maanden op om de batterij in goede kwaliteit te houden.
- Hoe weg te gooien: De ingebouwde batterij en de printplaat moeten worden weggegooid volgens de plaatselijke wet- en regelgeving.
- Stel de inlegzooltjes in op de temperatuur die bij u past om brandwonden door oververhitting te voorkomen.

### Garantie:

- De garantieperiode voor de inlegzolen beslaat 12 maanden vanaf de datum van aankoop (voor het geval in het product correct wordt gebruikt)
- Als de zolen zijn afgesneden, kunnen deze helaas niet worden geretourneerd. Als de zolen na het afsnijden defect raken, kunnen we een reparatie uitvoeren of een nieuw artikel sturen.

★ Kontroller, om alt tilbehør er inkluderet og fungerer korrekt. Hvis du har spørgsmål eller problemer med vores produkt, bedes du kontakte os via e-mail: info@heatperformance.com

8

### Hvad er inkluderet:

- Et par opvarmede indlæggssåler PRO (indbygget batteri: 3,7V - 2000mah)
- 1 stk. fjernbetjening
- 1 stk. 5V dobbelt batterioplader
- 1 stk. brugermanual

### Opvarmningstemperatur:

- Høj niveau: 55-60°C
- Medium niveau: 45-55°C
- Lavt niveau: 35-45°C

• Opvarmningstiden afhænger af forskellige faktorer, f.eks. den omgivende temperatur og skoens tykkelse. I gennemsnit er opvarmningstiden mellem 3 og 7 timer. 3 timer på det højeste niveau og +/- 7 timer på det laveste niveau.

### Opvarmningsområde:

- Varmeelementet dækker hele forfoden, herunder tæerne.

### Brugervejledning:

#### Opladning:

- Indlæggssålerne skal være fuldt opladet før første brug
- Tilslut opladeren til indlæggssålerne med USB-kablet, og sæt stikket i stikket.
- Rødt lys lyser under opladning.
- Grønt lys lyser, når opladningen er afsluttet. Dette tager +/- 3 timer.
- Nu er indlæggssålerne klar til at blive sat i din sko.

#### Manuel knapstyringstilstand:

- Tryk på tænd/sluk-knappen én gang, og batteriet vil gå på i den højeste opvarmningstilstand. Tryk igen for at justere opvarmningstilstandene. (der er 3 forskellige opvarmningstilstande)

#### Fjernbetjeningstilstand:

- Der er 4 knapper på fjernbetjeningen:
  - I: det lave varmeniveau
  - II: det mellemste varmeniveau
  - III: det høje varmeniveau
  - On/Off: til at tænde eller slukke for systemet
- Hvis indlæggssålerne ikke kan styres med fjernbetjeningen, skal du kontrollere følgende:
  - a) Batteriet i fjernbetjeningen løber tør for strøm
  - b) Indlæggssålerne er ikke blevet tændt for at aktivere systemet. Tænd venligst for.
  - c) Fjernbetjeningen og indlæggssålerne passer ikke til hinanden. Venligst match igen s om følger:
- Tryk på tænd/sluk-knappen på hver indlæggssål 3 gange hurtigt, indtil LED-indikatoren på hver indlæggssål begynder at blinke.
- Tryk på en hvilken som helst knap på fjernbetjeningen, indikatoren stopper med at blinke, paringen er afsluttet.

### Opmærksomhed!

- Vask eller udblod ikke indlæggssålerne for at forhindre kortslutning.
- Tør indlæggssålerne af, før de tændes.
- Opbevar eller brug ikke indlæggssålerne i et miljø med høj temperatur for at beskytte batterierne.
- I tilfælde af ikke-brug bedes du oplade indlæggssålerne hver 3. måned for at holde batteriet i god kvalitet.
- Overvejelser om bortskaffelse: Det indbyggede batteri og printkortet skal bortskaffes i henhold til lokale love og bestemmelser.
- Juster venligst indlæggssålerne til den temperaturposition, der passer til dig, for at undgå forbrændinger på grund af overophedning.

### Garanti:

- Garantiperioden for indlæggssålerne dækker 12 måneder fra købsdatoen (bare i tilfælde i produktet bruges korrekt)
- Hvis sålerne er blevet skåret af, kan sålerne desværre ikke returneres. Hvis sålerne bliver defekte efter at de er blevet skåret af, kan vi udføre en reparation eller sende en ny vare.

★ Kontroller om alle tilbehør ingår og fungerer korrekt. Om du har några frågor eller problem med vår produkt, vänligen maila oss: info@heatperformance.com

9

### Vad ingår:

- Ett par uppvärmda inläggssulor PRO (inbyggt batteri: 3,7V - 2000mah)
- 1 st fjärrkontroll
- 1 st. 5V dubbel batteriladdare
- 1 st användarhandbok

### Uppvärmningstemperatur:

- Hög nivå: 55-60°C
- Medelhög nivå: 45-55°C
- Låg nivå: 35-45°C

• Värmetiden beror på olika faktorer, t.ex. omgivningstemperaturen och skornas tjocklek. I genomsnitt är uppvärmningstiden mellan 3 och 7 timmar. 3 timmar på den högsta nivån och +/- 7 timmar på den lägsta nivån.

### Uppvärmningsområde:

- Varmeelementet täcker hela framfoten inklusive tårna.

### Användarinstruktioner:

#### Laddning:

- Innersulorna måste laddas helt innan de används första gången.
- Anslut laddaren till innersulorna med USB-kabeln och koppla in den.
- Den röda lampen lyser under laddningen.
- Grön lampa lyser när laddningen är klar. Detta tar +/- 3 timmar.
- Nu är innersulorna redo att placeras i din sko.

#### Manuel knapstyringstilstand:

- Tryck på strömknappen en gång og batteriet kommer att gå på i det högsta värmeläget. Tryck igen för att justera värmelägena. (Det finns 3 olika uppvärmningslägen)

#### Fjärrstyringsläge:

- Det finns 4 knappar på fjärrkontrollen:
  - I: den låga värmelnivån.
  - II: medelhög värmelnivå
  - III: hög värmelnivå
  - On/Off: för att sätta på eller stänga av systemet.
- Om inläggen inte kan styras med fjärrkontrollen ska du kontrollera följande:
  - a) Batteriet i fjärrkontrollen tar slut.
  - b) Innersulorna har inte satts på för att aktivera systemet. Slå på.
  - c) Fjärrkontrollen och innerskorna matchar inte varandra. Vänligen matcha om enligt följande:
- Tryck på strömknappen på varje innersula 3 gånger snabbt tills LED-indikatorn på varje innersula börjar blinka.
- Tryck på någon knapp på fjärrkontrollen, indikatorn slutar blinka, kopplingen är klar.

### Uppmärksamhet!

- Tvätta eller blötlägg inte innersulorna för att förhindra kortslutning.
- Torka av innersulorna innan de sätts på.
- Förvara eller använd inte innerskorna i en miljö med hög temperatur för att skydda batterierna.
- Om du inte använder dem, ladda inläggen var tredje månad för att hålla batteriet i god kvalitet.
- Översvängande om bortskaffande: Det inbyggda batteriet och kretskortet måste kasseras i enlighet med lokala lagar och förfordningar.
- Vänligen justera inläggen till det temperaturläge som passar dig för att undvika brännskador på grund av överhettning.

### Garanti:

- Garantiperioden för innersulorna omfattar 12 månader från inköpsdatum (bara i fall i produkten används korrekt).
- Om sulorna har skurits av kan de tyvärr inte returneras. Om sulorna blir defekta efter att ha skurits av kan vi utföra en reparation eller skicka en ny artikel.



★ Sprawdź, czy wszystkie akcesoria są dołączone i działają prawidłowo. Jeśli masz jakiegokolwiek pytania lub problemy z naszym produktem, napisz do nas: info@heatperformance.com

12

### Co jest zawarte:

- ▶ Para podgrzewanych wkładek PRO (wbudowana bateria: 3.7V - 2000mah)
- ▶ 1szt. pilot
- ▶ 1szt. ładowarka do dwóch baterii 5V
- ▶ 1szt. instrukcja obsługi

### Temperatura grzania:

- ▶ Poziom wysoki: 55-60°C
- ▶ Poziom średni: 45-55°C
- ▶ Poziom niski: 35-45°C

• czas nagrzewania zależy od różnych czynników, takich jak temperatura otoczenia i grubość butów. Przeciętnie czas nagrzewania wynosi od 3 do 7 godzin. 3 godziny na najwyższym poziomie i +/- 7 godzin na najniższym poziomie.

### Obszar grzania:

- ▶ Element grzewczy obejmuje całe przodostopie łącznie z palcami.

### Instrukcja obsługi:

#### Ładowanie:

- ▶ Wkładki muszą być w pełni naładowane przed pierwszym użyciem.
- ▶ Podłącz ładowarkę do wkładek za pomocą kabla USB i podłącz do prądu.
- ▶ Podczas ładowania świeci się czerwona lampka.
- ▶ Zielona lampka zapala się po zakończeniu ładowania. Zajmie to +/- 3 godziny.
- ▶ Teraz wkładki są gotowe do umieszczenia w butcie.

#### Tryb ręcznego sterowania przyciskiem:

- ▶ Naciśnij przycisk zasilania raz, a bateria włączy się w najwyższym trybie ogrzewania. Naciśnij ponownie, aby dostosować tryby ogrzewania. (istnieją 3 różne tryby ogrzewania)

#### Tryb zdalnego sterowania:

- ▶ Na pilocie znajdują się 4 przyciski:
  - I: niski poziom grzania
  - II: wysoki poziom ogrzewania
  - III: średni poziom ogrzewania
  - On/Off: do włączenia lub wyłączenia systemu
- ▶ Jeśli nie można sterować wkładkami za pomocą pilota, należy sprawdzić następujące kwestie:
  - a) Bateria pilota wyczerpała się
  - b) Wkładki nie zostały włączone, aby aktywować system. Proszę wyłączyć.
  - c) Pilot i wkładki nie pasują do siebie. Prosimy o ponowne dopasowanie w następujący sposób:
- ▶ Naciśnij szybko 3 razy przycisk zasilania na każdej wkładce, aż wskaźnik LED każdej wkładki zacznie migać.
- ▶ Naciśnij dowolny przycisk na pilocie, wskaźnik przestanie migać, parowanie zakończone.

### Uwaga!!!

- ▶ Nie należy myć ani moczyc wkładek, aby zapobiec zwarciu.
- ▶ Proszę wytrzeć do sucha wkładki przed ich włączeniem.
- ▶ Nie przechowuj ani nie używaj wkładek w środowisku o wysokiej temperaturze, aby chronić baterię.
- ▶ W przypadku nieużywania proszę ładować wkładki co 3 miesiące, aby utrzymać baterię w dobrej jakości.
- ▶ Uwaga dotycząca utylizacji: Wbudowana bateria i płytka drukowana muszą być utylizowane zgodnie z lokalnymi przepisami i regulacjami.
- ▶ Proszę dostosować wkładki do pozycji temperatury, która Ci odpowiada, aby uniknąć poparzeń z powodu przegrzania.

### Gwarancja:

- ▶ Okres gwarancji na wkładki obejmuje 12 miesięcy od daty zakupu (na wszelki wypadek w przypadku prawidłowego użytkowania produktu)
- ▶ Jeśli podeszwy zostały odcięte, niestety nie można ich zwrócić. Jeśli podeszwy po odcięciu staną się wadliwe, możemy dokonać naprawy lub wysłać nowy egzemplarz.

★ Compruebe si todos los accesorios están incluidos y funcionan correctamente. Si tiene alguna pregunta o problema con nuestro producto, envíenos un correo electrónico a: info@heatperformance.com

13

### Qué está incluido:

- ▶ Un par de plantillas térmicas PRO (Batería incorporada: 3.7V - 2000mah)
- ▶ 1 mando a distancia
- ▶ 1 cargador de doble batería de 5 V
- ▶ 1 manual de usuario

### Temperatura de calentamiento:

- ▶ Nivel alto: 55-60°C
- ▶ Nivel medio: 45-55°C
- ▶ Nivel bajo: 35-45°C

• El tiempo de calentamiento depende de varios factores, como la temperatura ambiente y el grosor de los zapatos. Por término medio, el tiempo de calentamiento oscila entre 3 y 7 horas. 3 horas en el nivel más alto y +/- 7 horas en el nivel más bajo.

### Área de calentamiento:

- ▶ El elemento calefactor cubre toda la parte delantera del pie, incluidos los dedos.

### Instrucciones de uso:

#### Carga:

- ▶ Las plantillas deben estar completamente cargadas antes del primer uso.
- ▶ Conecta el cargador a las plantillas con el cable USB y enchúfalo.
- ▶ La luz roja se ilumina durante la carga.
- ▶ La luz verde se ilumina cuando la carga está completa. Esto tardará +/- 3 horas.
- ▶ Ahora las plantillas están listas para colocar en tu zapato.

#### Modo de control manual por botón:

- ▶ Pulse el botón de encendido una vez y la batería se encenderá en el modo de calentamiento más alto. Pulse de nuevo para ajustar los modos de calentamiento. (hay 3 modos de calefacción diferentes)

#### Modo de control remoto:

- ▶ Hay 4 botones en el mando a distancia:
  - I: el nivel de calefacción bajo
  - II: nivel de calefacción medio
  - III: nivel de calefacción alto
  - On/Off: para encender o apagar el sistema
- ▶ Si las plantillas no se pueden controlar con el mando a distancia, compruebe lo siguiente:
  - a) La pila del mando a distancia se ha agotado.
  - b) Las plantillas no se han encendido para activar el sistema. Enciéndalas.
  - c) El mando a distancia y las plantillas no coinciden. Vuelva a emparejarlas como se indica a continuación:
- ▶ Pulse el botón de encendido de cada plantilla 3 veces rápidamente hasta que el indicador LED de cada plantilla empiece a parpadear.
- ▶ Pulse cualquier botón del mando a distancia, el indicador dejará de parpadear, emparejamiento finalizado.

### Atención.

- ▶ No lave ni empape las plantillas para evitar cortocircuitos.
- ▶ Seque las plantillas antes de encenderlas.
- ▶ No guarde ni utilice las plantillas en un entorno de alta temperatura para proteger las pilas.
- ▶ En caso de no utilizar las plantillas, cárguelas cada 3 meses para mantener la batería en buen estado.
- ▶ Consideraciones sobre la eliminación: La batería incorporada y la placa de circuito deben desecharse de acuerdo con las leyes y normativas locales.
- ▶ Por favor, ajuste las plantillas a la posición de temperatura que más le convenga para evitar quemaduras por sobrecalentamiento.

### Garantía:

- ▶ El período de garantía de las plantillas es de 12 meses a partir de la fecha de compra (en caso de que el producto se utilice correctamente).
- ▶ Si las suelas han sido cortadas, lamentablemente no se pueden devolver. Si las suelas resultan defectuosas después de haber sido cortadas, podemos realizar una reparación o enviar un artículo nuevo.

★ Verificare che tutti gli accessori siano inclusi e funzionino correttamente. In caso di domande o problemi con il nostro prodotto, inviare un'e-mail a: info@heatperformance.com

14

### Cosa è incluso:

- Un paio di solette riscaldate PRO (batteria integrata: 3,7V - 2000mah)
- 1pc controller remoto
- 1pc caricatore a doppia batteria da 5V
- 1pc manuale d'uso

### Temperatura di riscaldamento:

- Livello alto: 55-60°C
- Livello medio: 45-55°C
- Livello basso: 35-45°C

• Il tempo di riscaldamento dipende da vari fattori, come la temperatura ambiente e lo spessore delle scarpe. In media il tempo di riscaldamento è compreso tra 3 e 7 ore. 3 ore al livello più alto e +/- 7 ore al livello più basso.

### Area di riscaldamento:

- L'elemento riscaldante copre tutto l'avampiede, comprese le dita dei piedi.

### Istruzioni per l'uso:

#### Ricarica:

- Le solette devono essere completamente cariche prima del primo utilizzo.
- Collegare il caricatore alle solette con il cavo USB e inserire la spina.
- La luce rossa si accende durante la carica.
- La luce verde si accende quando la carica è completa. Questo richiede +/- 3 ore.
- Ora le solette sono pronte per essere inserite nella scarpa.

#### Modalità di controllo manuale a pulsante:

- Premere una volta il pulsante di accensione e la batteria si accenderà nella modalità di riscaldamento più alta. Premere nuovamente per regolare le modalità di riscaldamento. (Ci sono 3 diverse modalità di riscaldamento)

#### Modalità telecomando:

- Sul telecomando sono presenti 4 pulsanti:
  - I: il livello di riscaldamento basso
  - II: livello di riscaldamento medio
  - III: il livello di riscaldamento alto
  - On/Off: per accendere o spegnere il sistema
- Se non è possibile controllare i plantari con il telecomando, verificare quanto segue:
  - a) la batteria del telecomando è scarica
  - b) i plantari non sono stati accesi per attivare il sistema. Accendere.
  - c) Il telecomando e le solette non si accoppiano tra loro. Ricollegare le solette come segue:
- Premere rapidamente per 3 volte il pulsante di accensione di ogni soletta finché l'indicatore LED di ogni soletta non inizia a lampeggiare.
- Premere un pulsante qualsiasi del telecomando, l'indicatore smetterà di lampeggiare, l'abbinamento è terminato.

### Attenzione!

- Non lavare o immergere le solette per evitare cortocircuiti.
- Asciugare le solette prima di accenderle.
- Non conservare o utilizzare le solette in un ambiente ad alta temperatura per proteggere le batterie.
- In caso di inutilizzo, caricare le solette ogni 3 mesi per mantenere la batteria in buona qualità.
- Considerazioni sullo smaltimento: La batteria integrata e il circuito stampato devono essere smaltiti secondo le leggi e le normative locali.
- Regolare le solette alla temperatura più adatta per evitare ustioni dovute al surriscaldamento.

### Garanzia:

- Il periodo di garanzia delle solette copre 12 mesi dalla data di acquisto (nel caso in cui il prodotto venga utilizzato correttamente).
- Se le solette sono state tagliate, purtroppo non possono essere restituite. Se le solette diventano difettose dopo essere state tagliate, possiamo effettuare una riparazione o inviare un nuovo articolo.

★ Zkontrolujte, zda je součástí balení veškeré příslušenství a zda správně funguje. Máte-li jakékoli dotazy nebo problémy s naším výrobkem, napište nám prosím na e-mail: info@heatperformance.com

15

### Co je součástí balení:

- Pár vyhřívaných vložek PRO (vestavěná baterie: 3,7 V - 2000 mAh).
- 1ks dálkového ovladače
- 1ks 5V duální nabíječka baterií
- 1ks uživatelská příručka

### Teplota vyhřívání:

- Vysoká úroveň: 55-60°C
- Střední úroveň: 45-55 °C
- Nízká úroveň: 35-45 °C

• Doba zahřívání závisí na různých faktorech, například na okolní teplotě a tloušťce obuvi. Průměrná doba zahřívání se pohybuje mezi 3 a 7 hodinami. 3 hodiny na nejvyšší úrovni a +/- 7 hodin na nejnižší úrovni.

### Plocha ohřevu:

- Vyhřívací prvek pokrývá celou přední část chodidla včetně prstů.

### Pokyny pro uživatele:

#### Nabíjení:

- Před prvním použitím musí být vložky plně nabitě.
- Připojte nabíječku k vložkám pomocí kabelu USB a zapojte ji do síť.
- Během nabíjení svítí červená kontrolka.
- Po dokončení nabíjení se rozsvítí zelená kontrolka. Nabíjení trvá +/- 3 hodiny.
- Nyní jsou vložky připraveny k vložení do boty.

#### Režim ručního ovládání pomocí tlačítek:

- Stiskněte jednou tlačítko napájení a baterie se zapne v režimu nejvyššího ohřevu. Dalším stisknutím tlačítka nastavíte režim vyhřívání. (k dispozici jsou 3 různé režimy vyhřívání)

#### Režim dálkového ovládání:

- Na dálkovém ovládání jsou 4 tlačítka:
  - I: nízký stupeň ohřevu
  - II: střední úroveň ohřevu
  - III: vysoký stupeň ohřevu
  - On/Off: zapnutí nebo vypnutí systému
- Pokud nelze vložky ovládat pomocí dálkového ovladače, zkontrolujte následující:
  - a) Baterie dálkového ovladače se vybity.
  - b) Vložky nebyly zapnuty pro aktivaci systému. Prosím zapněte.
  - c) Dálkový ovladač a vložky se vzájemně neshodují. Prosíme o opětovné spárování podle následujících pokynů:
- Stiskněte 3x rychle tlačítko napájení na každé vložce, dokud nezačne blikat LED indikátor každé vložky.
- Stiskněte libovolné tlačítko na dálkovém ovladači, indikátor přestane blikat, párování je dokončeno.

### Pozor!

- Vložky neperte ani nenamáčejte, aby nedošlo ke zkratu.
- Před zapnutím vložky otřete do sucha.
- Vložky neuchovávejte ani nepoužívejte v prostředí s vysokou teplotou, abyste ochránili baterie.
- V případě nepoužívání nabíjejte vložky každé 3 měsíce, abyste udrželi kvalitu baterií.
- Uvažujte o likvidaci: Vestavěná baterie a deska plošných spojů musí být zlikvidovány v souladu s místními zákony a předpisy.
- Nastavte prosím vložky do teplotní polohy, která vám vyhovuje, aby nedošlo k popálení v důsledku přehřátí.

### Závuka:

- Záruční doba na vložky je 12 měsíců od data zakoupení (pro případ, že je výrobek používán správně).
- Pokud byly stélky odřiznuty, nelze je bohužel vrátit. Pokud se podrážky po odřiznutí stanou vadnými, můžeme provést opravu nebo zaslat nový kus.



★ Kontrolujte, či je súčasťou balenia všetko príslušenstvo a či správne funguje. Ak máte akékoľvek otázky alebo problémy s naším výrobkom, napíšte nám na e-mailovú adresu: info@heatperformance.com

16

### Čo je súčasťou balenia:

- Pár vyhrievaných vložiek PRO (zabudovaná batéria: 3.7 V - 2000 mAh)
- 1ks diaľkový ovládač
- 1ks 5V nabíjačka s dvoma batériami
- 1ks návod na použitie

### Teplota vyhrievania:

- Vysoká úroveň: 55-60 °C
- Stredná úroveň: 45-55 °C
- Nízka úroveň: 35-45 °C

• čas zahrievania závisí od rôznych faktorov, ako je teplota okolia a hrúbka obuvi. Priemerný čas zahrievania je 3 až 7 hodín. 3 hodiny pri najvyššej úrovni a +/- 7 hodín pri najnižšej úrovni.

### Vykurovacia plocha:

- Vyhrievací prvok pokrýva celú prednú časť chodidla vrátane prstov.

### Pokyny pre používateľa:

Nabíjanie:

- Pred prvým použitím je potrebné vložky úplne nabíť.
- Pripojte nabíjačku k vložkám pomocou USB kábla a zapojte ju do siete.
- Počas nabíjania svieti červená kontrolka.
- Po dokončení nabíjania sa rozsvieti zelené svetlo. Nabíjanie trvá +/- 3 hodiny.
- Teraz sú vložky pripravené na vloženie do topánok.

Režim manuálneho ovládania pomocou tlačidla:

- Stlačte raz tlačidlo napájania a batéria sa zapne v režime najvyššieho ohrevu. Opätovným stlačením nastavíte režim vyhrievania. (k dispozícii sú 3 rôzne režimy vyhrievania)

Režim diaľkového ovládania:

- Na diaľkovom ovládaní sú 4 tlačidlá:
  - I: nízky stupeň ohrevu
  - II: stredný stupeň ohrevu
  - III: vysoký stupeň ohrevu
  - On/Off: zapnutie alebo vypnutie systému
- Ak sa vložky nedajú ovládať diaľkovým ovládačom, skontrolujte nasledujúce skutočnosti:
  - a) batéria diaľkového ovládača sa vybíja
  - b) Vložky neboli zapnuté, aby sa aktivoval systém. Prosím zapnite.
  - c) Diaľkový ovládač a vložky sa navzájom nezhodujú. Prosím, opätovne ich porovnajte podľa nasledujúceho postupu:
- Stlačte tlačidlo napájania na každej stielke na 3-krát rýchlo, kým nezačne blikať LED indikátor každej stielky.
- Stlačte ľubovoľné tlačidlo na diaľkovom ovládači, indikátor prestane blikať, párovanie sa skončilo.

### Pozor!

- Vložky neumývajte ani nenamáčajte, aby ste zabránili skratu.
- Pred zapnutím vložky utrite do sucha.
- Neuchovávejte ani nepoužívajte vložky v prostredí s vysokou teplotou, aby ste ochránili batériu.
- V prípade nepoužívania nabíjajte vložky každé 3 mesiace, aby ste udržali batériu v dobrom kvalite.
- Zvážte možnosť likvidácie: Vstavaná batéria a doska plošných spojov sa musia zlikvidovať v súlade s miestnymi zákonmi a predpismi.
- Vložky nastavte do teplotnej polohy, ktorá vám vyhovuje, aby ste sa vyhli popáleninám spôsobeným prehriatím.

### Záruka:

- Záručná doba na vložky je 12 mesiacov od dátumu zakúpenia (pre prípad správneho použitia výrobku).
- Ak boli podrážky odrezané, podrážky bohužiaľ nie je možné vrátiť. Ak sa podrážky po odrezaní stanú chýbnymi, môžeme vykonať opravu alebo zaslať nový výrobok.

★ Kérjük, ellenőrizze, hogy minden tartozék benne van-e és megfelelően működik-e. Ha bármilyen kérdése vagy problémája van a termékkel kapcsolatban, kérjük, írjon nekünk: info@heatperformance.com .

17

### Amit tartalmaz:

- Egy pár fűtőt talpbetét PRO (beépített akkumulátor: 3.7V - 2000mah)
- 1db távirányító
- 1db 5V-os kettős akkumulátortöltő
- 1db felhasználói kézikönyv

### Fűtési hőmérséklet:

- Magas szint: 55-60°C
- Közepes szint: 45-55°C
- Alacsony szint: 35-45°C

• a fűtési idő különböző tényezőktől függ, mint például a környezeti hőmérséklet és a cipő vastagsága. Átlagosan a fűtési idő 3 és 7 óra között van. A legmagasabb fokozaton 3 óra, a legalacsonyabb fokozaton +/- 7 óra.

### Fűtési terület:

- A fűtőelem a teljes lábfelre kiterjed, beleértve a lábujjakat is.

### Használati utasítások:

Töltés:

- A talpbetétet az első használat előtt teljesen fel kell tölteni.
- Csatlakoztassa a töltőt a talpbetéthez az USB-kábellel és dugja be.
- Töltés közben piros fény világít.
- A töltés befejezésekor zöld fény világít. Ez +/- 3 órát vesz igénybe.
- Most már a talpbetét készen áll a cipőbe helyezésre.

Kézi gombos vezérlési mód:

- Nyomja meg egyszer a bekapcsológombot, és az akkumulátor a legmagasabb fűtési üzemmódba kapcsol. Nyomja meg újra a gombot a fűtési módok beállításához. (3 különböző fűtési mód van)

Távírányítós vezérlési mód:

- A távirányítón 4 gomb található:
  - I: az alacsony fűtési szint
  - II: a közepes fűtési fokozat
  - III: magas fűtési fokozat
  - On/Off: a rendszer be- vagy kikapcsolásához
- Ha a talpbetéteket nem lehet a távirányítóval vezérelni, kérjük, ellenőrizze a következőket:
  - a) A távirányító akkumulátora lemerült
  - b) A talpbetéteket nem kapcsoltták be a rendszer aktiválásához. Kérjük, kapcsolja be.
  - c) A távirányító és a talpbetétek nem illeszkednek egymáshoz. Kérjük, illessze újra a következők szerint: Nyomja meg gyorsan 3-szor az egyes talpbetéteken lévő bekapcsológombot, amíg az egyes talpbetétek LED-kijelzője villogni nem kezd.
- Nyomja meg bármelyik gombot a távirányítón, a jelző abbahagyja a villogást, a párosítás befejeződik.

### Figyelem!

- Ne mossa vagy áztassa a talpbetéteket a rövidzárlat elkerülése érdekében.
- Kérjük, törölje szárazra a talpbetéteket bekapcsolás előtt.
- Ne tartsa vagy használja a talpbetéteket magas hőmérsékletű környezetben az elemek védelme érdekében.
- Használaton kívüli használat esetén kérjük, 3 havonta töltse fel a talpbetéteket, hogy az akkumulátor jó minőségben maradjon.
- Megfontolandó az ártalmatlanítás: A beépített akkumulátort és az áramkört lapot a helyi törvényeknek és előírásoknak megfelelően kell ártalmatlanítani.
- Kérjük, állítsa a talpbetétet az Önnek megfelelő hőmérsékleti helyzetbe, hogy elkerülje a túlmelegedés miatti égési sérüléseket.

### Garancia:

- A talpbetétekre vonatkozó jótállási idő a vásárlástól számított 12 hónap (csak abban az esetben, ha a termék megfelelően használják).
- Ha a talpkat levágták, sajnos a talpkat nem lehet visszaszívni. Ha a talp levágás után hibássá válik, javítást tudunk végezni, vagy új terméket küldünk.